



NEOS

ネットイベントオーダーシステム

NEOS操作マニュアル

ver.4 [SS証明+F証明]

●目次



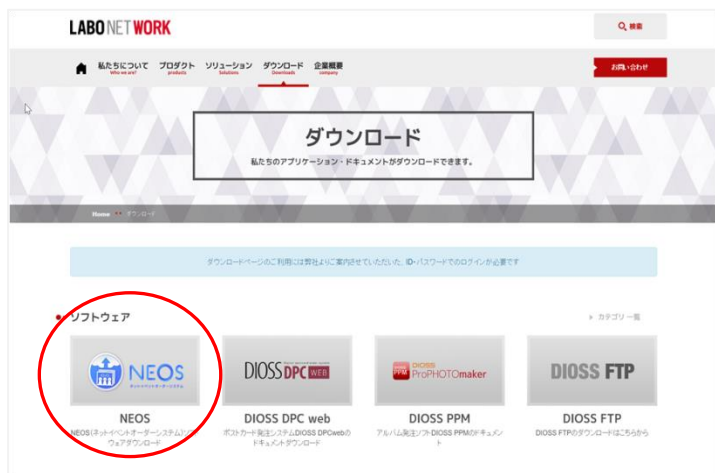
1.インストール方法	1P～3P
2.NEOS初期設定	4P～5P
<hr/>	
3.通常アップロード入稿手順	
①入稿画像～商品・展示見本の選択	6P～13P
②写植入力～注文データの送信	14P～22P
4.クイックアップロード入稿の手順	23P～28P
5.証明写真（SS証明）の注文方法	29P～34P
6.集合写真単体プリントの注文方法	35P～42P
7.ヘルプガイド	43P

①ラボネットワークのホームページを検索

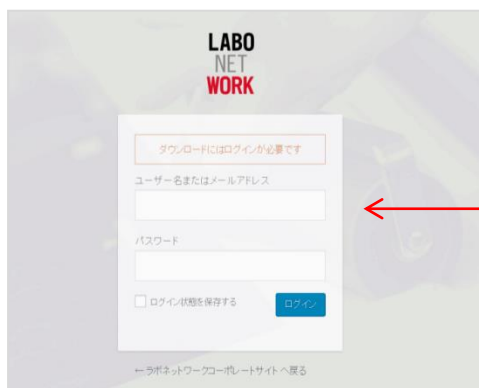
ラボネットワーク



②ホームページ上のダウンロードページを開いて、「NEOS」をクリック



③下記ユーザー名とパスワードでログイン



- ユーザー名
Inw (エル・エヌ・ダブリュー)
- パスワード
takumi

④使用しているOSのインストーラーをダウンロード

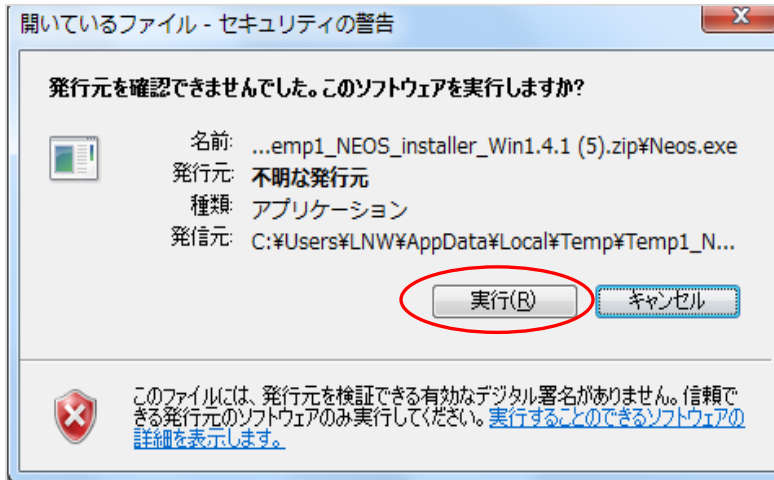


Windowsを
お使いの方はこちら

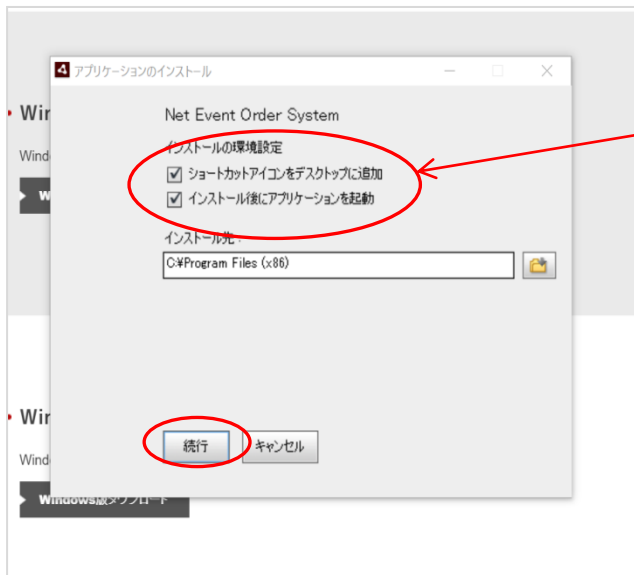
Macを
お使いの方はこちら

⑤ インストーラーを開く

※下図のような「セキュリティの警告」が出た場合、ソフトウェアの「実行」をクリック



⑥ 以下の画面で、「続行」をクリック



2つともチェックする

※下記のような画面が表示された場合、「はい」を選択する



⑤データ保存先を変更しない場合は、下記2箇所にチェックし「設定」をクリック

2箇所にチェックする

⑦ログイン画面上の「得意先コード」「店舗パスワード」

→配布済み資料より転記してログインする

配布済み資料

⑧インストール完了

2.NEOS初期設定

(所要時間約5分)

スナップパーク・クイックアップロードの利用設定・見本番号・展示見本など

スナップパーク、クイックアップロードの利用は、設定画面での切替が必要です
※クイックアップロード入稿は完成データのみ対応となります

①NEOSのTOP画面右上にある「設定」をクリック

サービスの選択

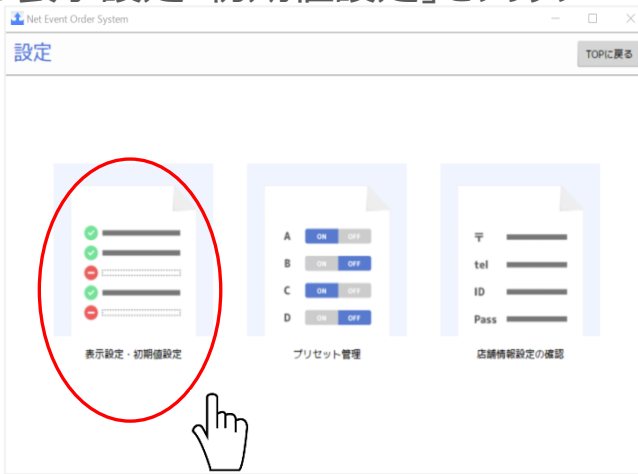
お知らせ ヘルプ お問い合わせ先 発注履歴 **設定**

新しく作成する



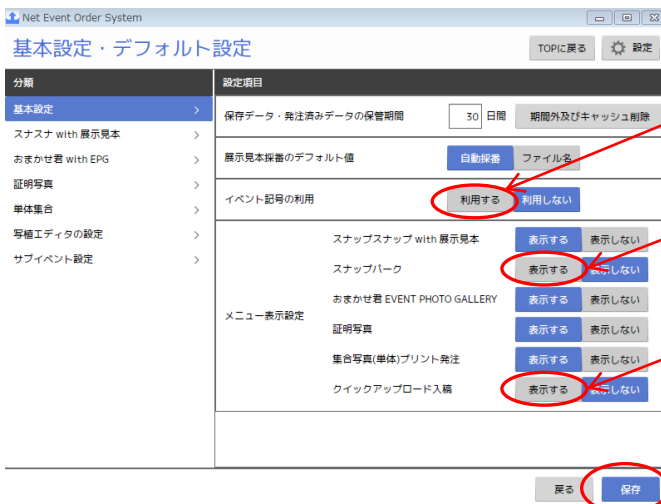
⇒ 展示見本の本焼き注文をWebで入力する機能です
利用方法は、NEOS上部メニューのヘルプをご確認ください

②「表示設定・初期値設定」をクリック



③左側の分類内の【基本設定】をクリックした後

イベント記号とスナップパークの利用を変更し、右下の「保存」をクリック



「利用する」に変更

「表示する」に変更

「表示する」に変更
※利用されない場合は、変更不要です

設定後、「保存」をクリック

利用したい「スナップ」「集合」のサイズや展示見本の組合あわせをチェックする

①左側の分類内の「スナすなwith展示見本」をクリック



②利用したい写真サイズや展示見本にチェックをつける

※注文時に希望サイズが表示されないときは、この画面で設定できます



展示見本で、【印刷タイプ】をご希望の方は、下記設定を行ってください

※展示見本印刷方式”の「両方を表示する」を選択する



「両方表示する」に変更

3. 入稿時の手順 ①画像の選択～商材の設定

●スナップスナップ 通常入稿する場合→【スナップスナップ】を選択

●スナップパーク 通常入稿する場合→【スナップパーク】を選択

●クイックアップロード入稿する場合→【クイックアップロード】を選択

サービスの選択

お知らせ ヘルプ お問い合わせ先 発注履歴 設定

※入稿手順は、p.23へ

新しく作成する



→スナップスナップ、スナップパークで通常入稿する場合、どちらのメニューを選んでも、以降の操作方法は同じになります

①入稿したいイベントを選択する



フォトクラウド管理画面でイベントを登録後、NEOSに反映されるまでに最大で15分前後の時間がかかります



②見本の採番方式を選んで、「次へ」をクリック



【自動採番】を選んだとき

NEOSで、見本番号を自動付番します
※元データのファイル名などは変わりません
詳しくは、8ページの⑥をご覧ください

【ファイル名を利用する】を選んだとき

ファイル名の一部が、見本番号になります

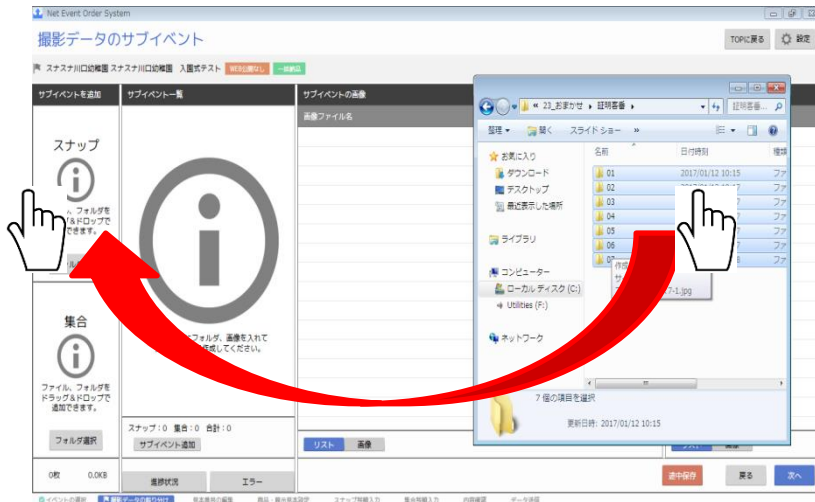
- ・利用できるファイル名は
アルファベット大文字1文字と半角英数字6文字
- ※1) 数字6文字以内です
- ※2) 数字の桁数を合わせてください

【イベント記号】の設定： 見本番号の先頭に、アルファベット1文字をつけるかどうか選択が可能です

※1イベントに使えるアルファベットは大文字1文字のみ

※利用するには、設定画面で、イベント記号を利用するが選択されている必要があります

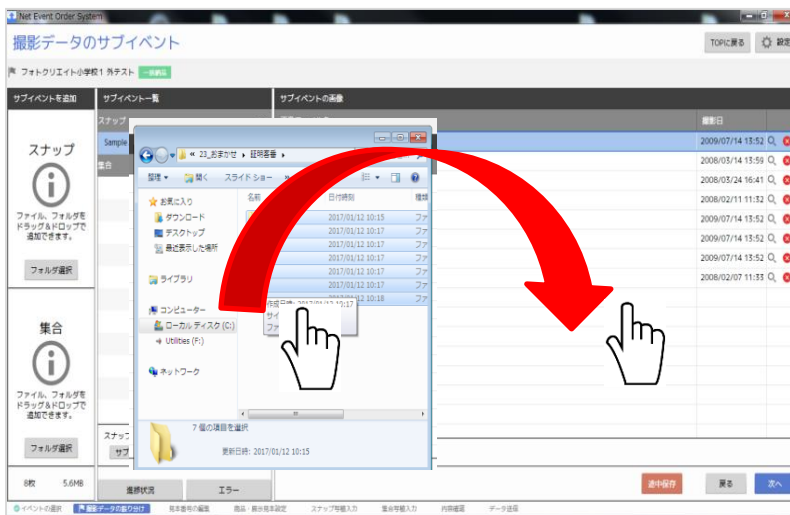
③入稿したい画像フォルダを開き、【スナップ】と【集合】に分けて画像を振り分ける



入稿したいフォルダを
ドラッグ&ドロップで

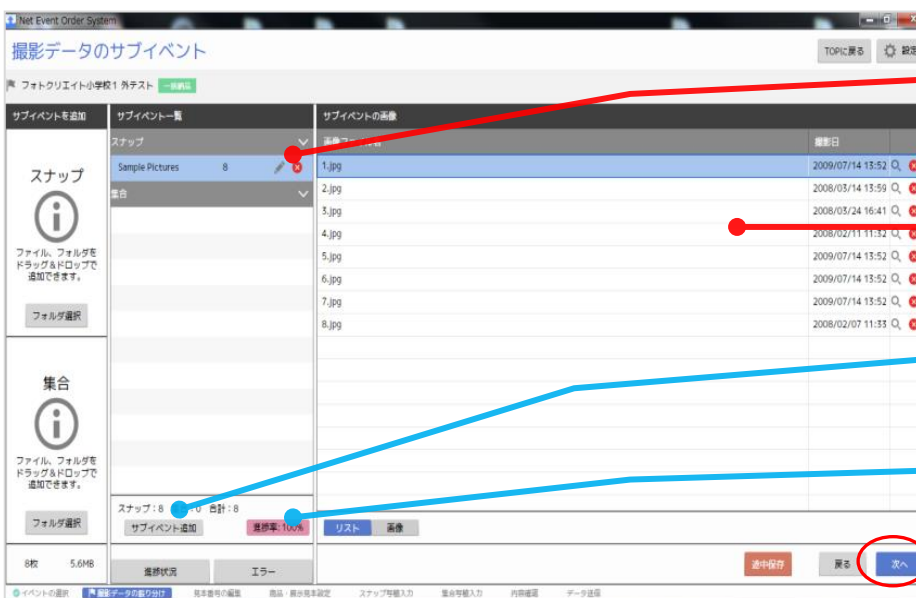
【スナップ】または【集合】に
移動させるとサブイベントが
作成されます

サブイベント名は、鉛筆のアイコンを
クリックすることで変更できます



作成済みサブイベントの中
に画像を追加する時は

右側のウインドウに
ドラッグ&ドロップします



サブイベント名を変更する
鉛筆のアイコンは、ここです

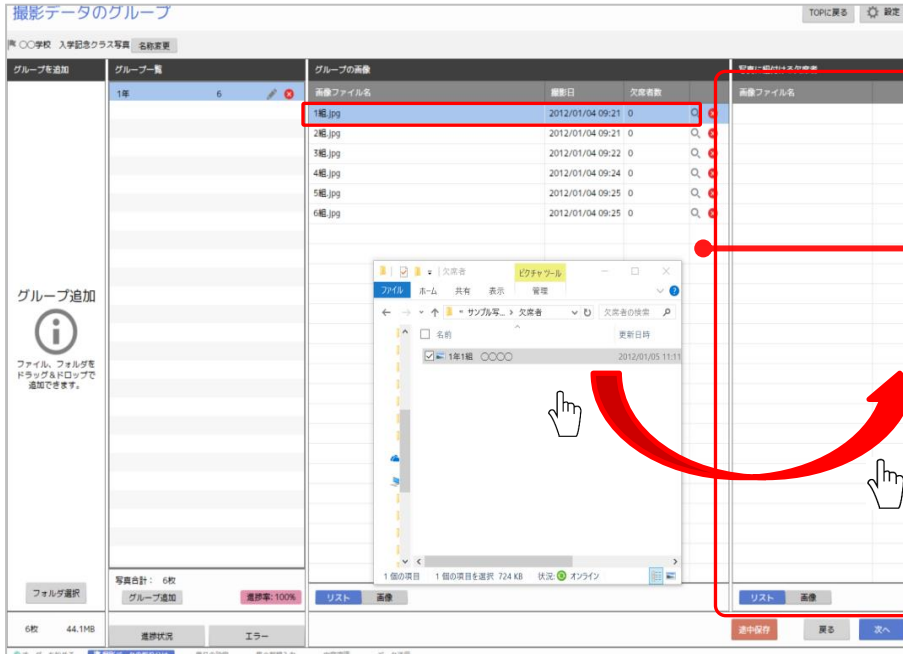
ファイルの順番は、ここで
ドラッグすることで変えられます

画像読み込みの進捗は
ここで確認できます

エラーが出たときは、
ここで内容を確認できます

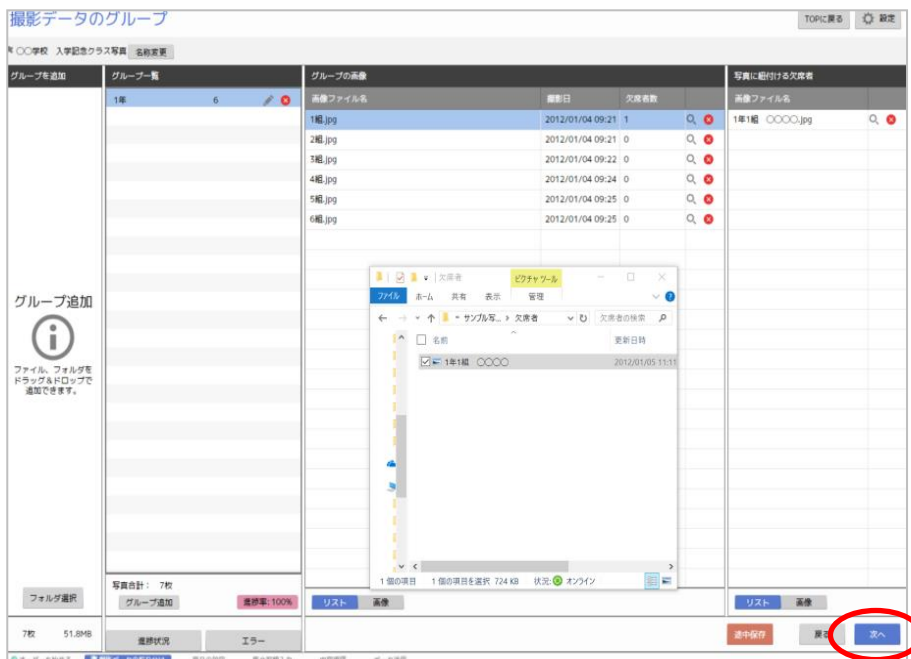
④ 欠席者の設定 ※任意

欠席者を合成したいときは、合成したい写真を選択したあと
欠席者の写真を「写真に紐付ける欠席者」のウィンドウに配置します



欠席者として
合成したい画像を
このウィンドウに
ドラッグ&ドロップ
することで、欠席者
の紐づけができます

⑤ サブイベント作成、画像選択がすべて完了したら、「次へ」をクリック



※手順②で、見本番号を【自動採番】とした場合のみ

⑤-b サブフォルダ毎に、開始見本番号を入力する

入力した番号より、通し番号で見本番号が自動でつきます

- フォルダ毎に先頭の見本番号を変更可能
- 同じ見本番号は設定不可
- 数字6桁まで記載可能
- 半角数字のみ利用可能
- 集合写真は、スナップ写真より小さい番号の設定不可

サブイベント一覧			サブイベント内の画像	
スナップ	枚数	開始見本番号	見本番号	画像ファイル名
01	10	1	1	20150424-190736_24469860-1-1_37-1824557
02	13	20	2	20150424-190737_24469860-1-1_37-1824558
03	10	40	3	20150424-190738_24469860-1-1_37-1824559
集合			4	20150424-190740_24469860-1-1_37-1824560
01 集合	7	100	5	20150424-190747_24469860-1-1_37-1824561
02 集合	1	120	6	20150424-190748_24469860-1-1_37-1824562
			7	20150424-190749_24469860-1-1_37-1824563
			8	20150424-191315_24469860-1-1_2227-83866
			9	20150424-191343_24469860-1-1_2227-83866
			10	20150424-191344_24469860-1-1_2227-83866

すべての見本番号の設定が完了したら、「次へ」をクリック

※手順②で、見本番号を【ファイル名を利用する】を選んだ時は、この画面は表示されません

⑥商品・展示見本の設定

以降の操作手順は、「展示見本を作成する」場合を前提とした説明になります

展示見本とは

- ・A3サイズ・全紙サイズで写真を壁展示できるシートです
- ・展示見本で利用する、「見本番号」は、スナップスナップ上と同じ番号を利用できます
- ・展示見本を作成する場合、**別途料金が発生**します

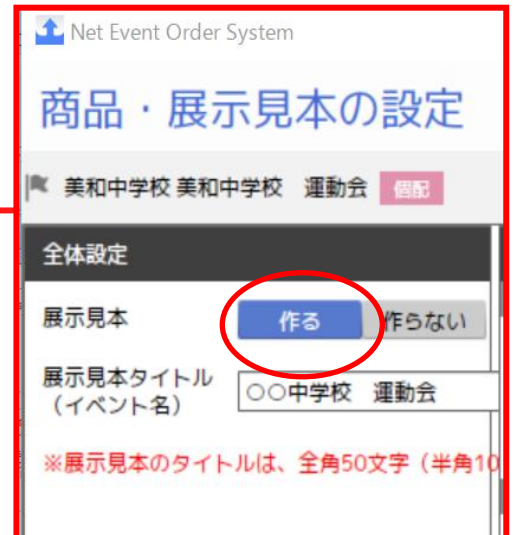
※価格体系については、
ラポネットワーク担当営業にお問い合わせください



⑦全体設定の展示見本で「作る」を選択

- ・あわせて、展示見本のタイトルになる文字も入力する

※展示タイトルが不要な場合は、
「タイトルなし」の欄にチェックをつけます



⑧【スナップ写真】についての、「商品」「展示見本」を設定してください

※スナップ写真がない場合は、この設定は不要です

【画像ジャッジ】

ラボに色・濃度調整をおまかせする場合は、【する】を選択

【商品種】

スナップ写真の販売サイズを選択ください

【サブイベント別改ページ】

フォルダごとに展示見本のシートを分けるかどうか選べます

【見本商品種】

展示見本のシートサイズ・写真の面数選択ください

⑨【集合写真】についての、「商品」「展示見本」を設定してください

※集合写真がない場合は、この設定は不要です

【ラボ写植・トリミング設定】

ラボでの文字入れと・トリミング依頼するかどうかを選びます

※ラボ写植あり のときは、次画面以降で
写植する文字を指示する画面が表示されます

【画像ジャッジ】

ラボに色・濃度調整をおまかせするときは、「する」を選びます

【欠席者の形状】

入稿した集合写真内に枠を作り欠席者の写真を合成設定可能

【見本商品種】

展示見本のシートサイズ・写真の面数選択ください

【商品種】

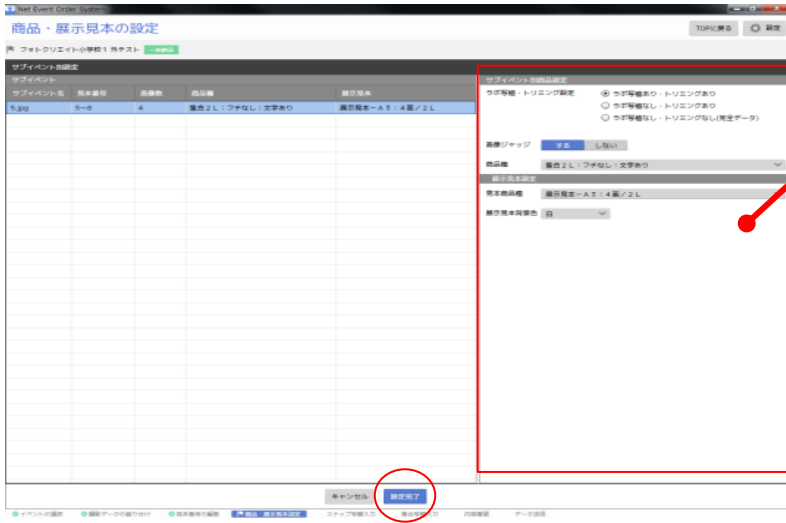
就業写真の販売サイズを選択ください

【集合・サブイベント別設定】

集合写真の中で、サイズが異なるフォルダがあるときは
→【集合・サブイベント別設定】をクリックすることで
フォルダごとで商品種を選択できます (14P ⑨"へ)

⑨” サブイベント別設定

左側のウィンドウから、サブイベントを選択したあと



右側のウィンドウで
お好みの【商品種別】と
【展示見本種】を設定します

すべてのサブイベントの設定が完了したら「設定完了」をクリック

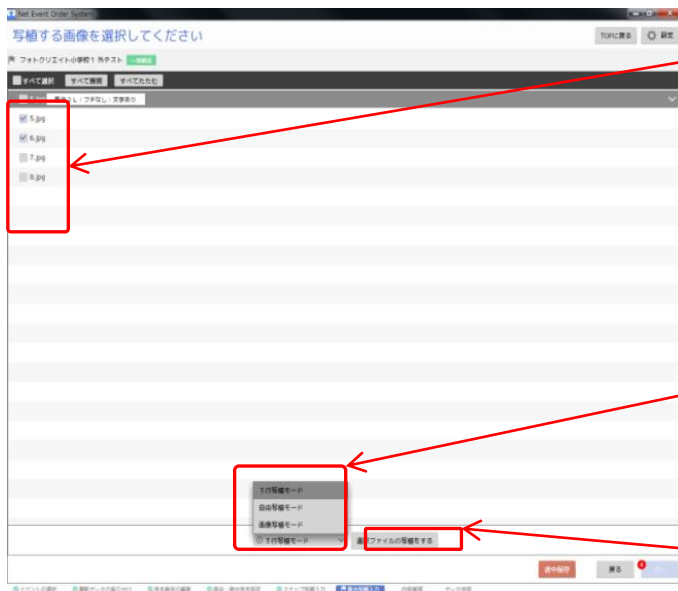
→この後、写植用文字の入力画面に進みます

3.入稿時の手順 ②写植文字の入力～データの送信

文字入力が不要なときは、以下の画面はスキップされます

⑩写植設定～入稿完了

- 1) 文字入れする写真にチェック (※複数ファイルに同じ文字列を同時入力できます)
- 2) 入力する方式をプルダウンの3種類の中から選ぶ
- 3) 「選択ファイルの写植をする」をクリックする



1)文字入れする写真にチェック
※複数のファイルを選択できます

2)【写植する方式】を選ぶ
A : 3行写植モード : ⑪-Aへ
B : 自由写植モード : ⑪-Bへ
C : 画像写植モード : ⑪-Cへ

3)「選択ファイルの写植をする」をクリック

3種類の入力方式の違いについて



A : 3行写植モード : 文字入力を3行に分けて入力できるモードです

- ・1行内で文字の大きさを変える必要がない場合に向いています。もっとも簡単に入力できる方法です

B : 自由写植モード : 文字列ごとに大きさを変えて配置できるモードです

- ・入力した文字列を、写植エリア内で自由に配置できるので、より細かい表現が可能になります

C : 画像写植モード : 写植文字部分を画像で作成して配置するモードです

- ・校章画像など、画像部分を取り込んで配置したい場合にご活用ください
- ・文字入力との併用はできないため、イメージ部分と文字部分をまとめて作成した画像が必要です

⑪-A 3行写植モードでの文字入力

下記の画面を操作して文字入力します

※画像部分のトリミングは、ラボで実施されます

2Lに写植する文字を入力してください 1/1

TOPに戻る 設定

デモ幼稚園 デモ幼稚園 運動会 配信

LABO NETWORK

ラボネットワーク小学校

文字列をクリックすると拡大表示できます

クリックすると、違う画像に切り替えて仕上がりを確認できます

他写真で確認

プリセット
よく使う文章・文字装飾を10件保存できます

名前変更 保存

エリア内余白
上 0
左 5
右 5
下 0

整列位置
メイリオ
A 12

行間 0
行間 0

上段
中段 ラボネットワーク小学校
下段

「集合写真」814P318.jpg他、全9枚に入力中

キャンセル 完了

イベントの選択 撮影データの振り分け 見本番号の編集 商品・表示見出し設定 スナップ写植入力 集合写植入力 内容確認 データ送信

【プリセットの保存機能】

「保存」をクリックすると、設定中の内容をよく使う設定として、名前をつけて保存できます
※10件まで

【文字レイアウトなど】

文字入力エリアに対する、上下左右の余白設定や文字揃え、フォントの種類などを変更できます
※選択行に対して、1種類の設定となります
エリア余白は、数字が大きいくほど余白が大きくなります

【写植したい文字の入力エリア】

- 入力したい文字列を3行まで入力できます
- 1行のみの入力の良いときは、どの行に入力しても構いません
- 入力後に、左側のパネルを操作することで文字の大きさやフォント種を変更できます

※入力中の文字部分をクリックすることで拡大して確認できます

すべての設定が終わったら、「完了」をクリック

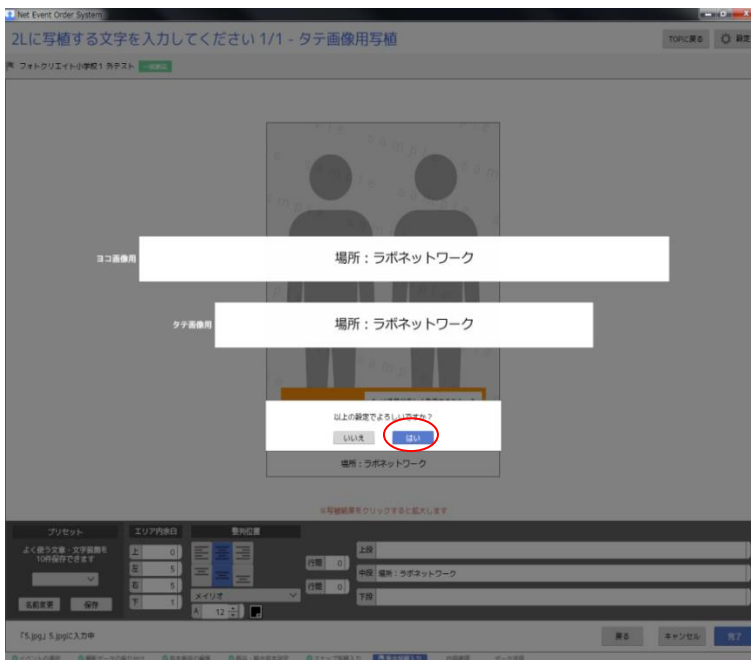
※ 下図が表示されたとき

Exif情報から、画像の向きを正しく認識できない写真が含まれる可能性があるため、向きが違ふときの写植用文字の入力を促されるので、別位置用に調整したうえで、「完了」をクリックする

※向きが違ふ写真が、全く含まれないケースなど設定の必要がないときは表示される文字列のまま、何もせずに「完了」をクリックしても構いません



文字列の確認が表示されるので、内容に問題がなければ「はい」をクリック



→この後、**P14** ⑩の写植入力用の画像選択画面に戻るので写植入力が必要な画像ファイルがなくなるまで、同じ操作を繰り返します

⑪-B 自由写植モードでの文字入力

下記の画面を操作して文字入力します

※画像部分のトリミングは、ラボで実施されます

クリックすると、違う画像に切り替えてレイアウト全体での仕上がりイメージを確認したりできます

2Lに写植する文字を入力してください 1/1 - ヨコ画像用写植

TOPに戻る 設定

デモ幼稚園 デモ幼稚園 運動会 配信

自由写植モード - ヨコ画像用写植

写植全体を表示

他写真で確認

テキスト選択

ラボネットワーク小学校運動会

2017年2月1日 (月)

エリア揃え

文字設定

メイリオ

A 10

写植文字入力

場所: ラボネットワーク

入力文字反映

「集合写真」814F6318.jpg他、全9枚に入力中

キャンセル 完了

イベントの選択 撮影データの振り分け 見本番号の編集 商品・表示見本設定 スナップ写植入力 集合写植入力 内容確認 データ送信

入力したテキストが表示される

※文字列を選択するときは、ここをクリック

入力済みの文字列は、マウスのドラッグ&ドロップで任意の場所に移動できます

【文字レイアウトなど】

文字入力エリアに対する、上下左右の余白設定や文字揃え、フォントの種類などを変更できます

※選択行に対して、1種類の設定となります
エリア余白は、数字が大きいくほど余白が大きくなります

【写植したい文字列を入力】

・文字を入力して「入力文字反映」をクリックすると新しい文字列が入ります

・入力後に、左側のパネルを操作することで文字の大きさやフォント種を変更できます

すべての設定が終わったら、「完了」をクリック

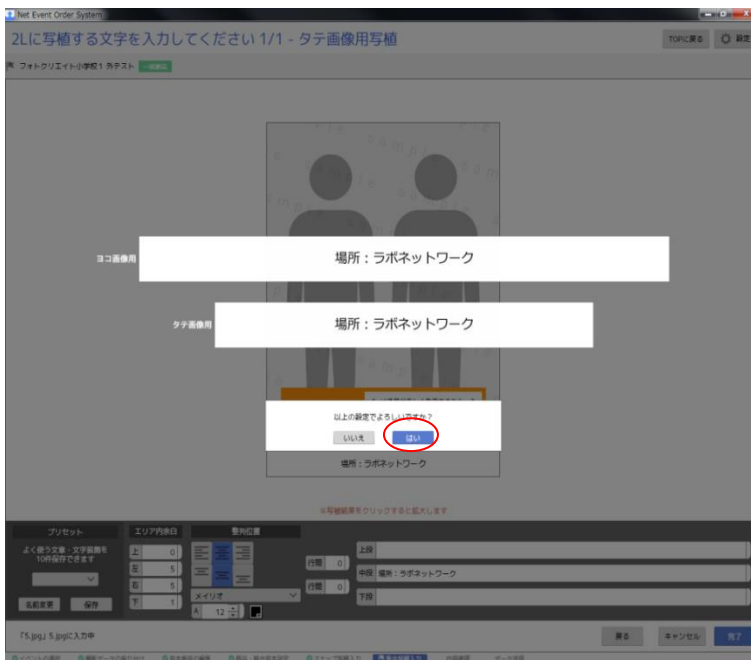
※下図が表示されたとき



Exif情報から、画像の向きを正しく認識できない写真が含まれる可能性があるため、向きが違うときの写植用文字の入力を促されるので、別位置用に調整したうえで、「完了」をクリックする

※向きが違う写真が、全く含まれないケースなど設定の必要がないときは表示される文字列のまま、何もせずに「完了」をクリックしても構いません

文字列の確認が表示されるので、内容に問題がなければ「はい」をクリック



→この後、**P14** ⑩の写植入力用の画像選択画面に戻るので写植入力が必要な画像ファイルがなくなるまで、同じ操作を繰り返します

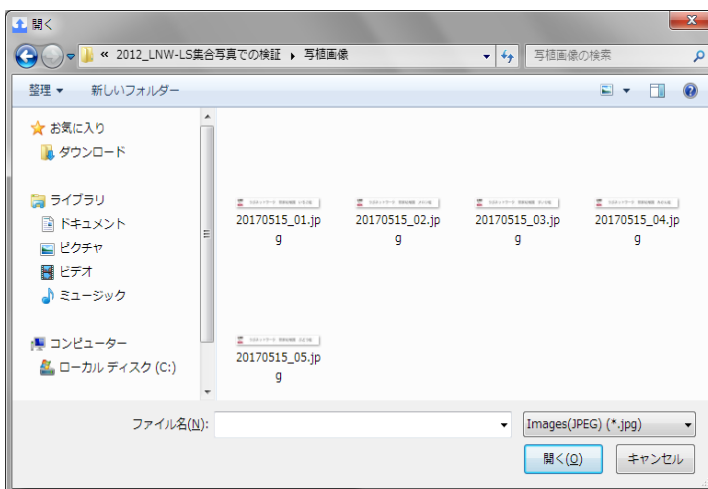
⑪-C 画像写植モードでの入力

下記で「ヨコ用写植画像読み込み」（または「タテ用写植画像読み込み」）をクリック

※撮影画像部分のトリミングは、ラボで実施されます



取り込み用の写植用画像を選択して「開く」をクリック



写植画像の比率が大きく違っている場合
エラーが表示されて、取り込みできません



取り込まれた内容で仕上がりイメージを確認したら、「完了」をクリック



クリックすると、違う画像に切り替えて仕上がりを確認できます

取り込んだ画像は、ここに合成して表示されます

文字列の確認が表示されるので、内容に問題がなければ「はい」をクリック



→この後、**P14** ⑩の写植入力用の画像選択画面に戻るので
写植入力が必要な画像ファイルがなくなるまで、同じ操作を繰り返します

⑫ 写植入力の必要な画像に対して、同じ操作を繰り返す
すべての入力が終わったら「完了」をクリックする



直前の入力操作を実施した画像ファイルは、ピンク帯で表示されます

【画像プレビュー】
入力済みの写植内容を
確認できます

【一括選択】
サブイベント名のタイトル部分
をクリックすると、複数の
画像ファイルを一括選択、
一括解除ができます

【途中保存】入力途中の内容を保存しておき、後から続きの作業を実施できます

⑬ ここまでに設定した内容の最終確認画面が表示されるので
内容に問題がないかを確認して「発注する」をクリック



⑬送信待ち画面が表示され、画像ファイルの送信がはじまります

「バックグラウンドで送信」をクリックすると別の作業を継続できます

※ファイルの送信時間は、選択画像ファイルのボリュームと店舗の通信環境により異なります




【重要】

送信途中で【NEOS】を終了すると、通信が停止してしまいます

ファイル送信が完了するまで【NEOS】は、起動させたままにしてください

★前回の操作時に、送信が中断された注文があるときは、TOP画面右下の【作業状況】のウィンドウに表示されます



送信を再開するときは、「」マークをクリックしてください

送信が完了後に、ご登録メールアドレスへ注文控えメールが届きます
ラボ側での作業納期は、中3営業日程度となります

4. クイックアップロード入稿時の手順 ①画像の選択～商材の設定

クイックアップロードは、全画像を「完成データ」として入稿していただきます

色調補正、写植追加、トリミングなどラボでの作業はできませんのでご注意ください

※完成データ・・・色調、写植の追加、トリミング等が完了した状態のデータ

入稿方式による違い	クイックアップロード	通常アップロード
可能な販売方法	「Web販売あり」	「Web販売あり」「Web閲覧のみ」 「展示販売のみ」
可能な配送方法	個別配送	個別配送・一括配送
フォルダ階層	中区分のサブフォルダ数に制限なし	中区分のサブフォルダ数が 最大2個（スナップ、集合）
見本番号	設定不可（自動採番）	任意に設定可能
掲載時の写真の並び順	撮影時間順	見本番号順
ジャッジ、写植、トリミング	不可（完成データのみ）	可（ラボにて対応可）
展示販売	不可	可
本焼きのWEB追加発注	不可	可

①「クイックアップロード」をクリック

サービスの選択

お知らせ ヘルプ お問い合わせ 発注履歴 設定

新しく作成する



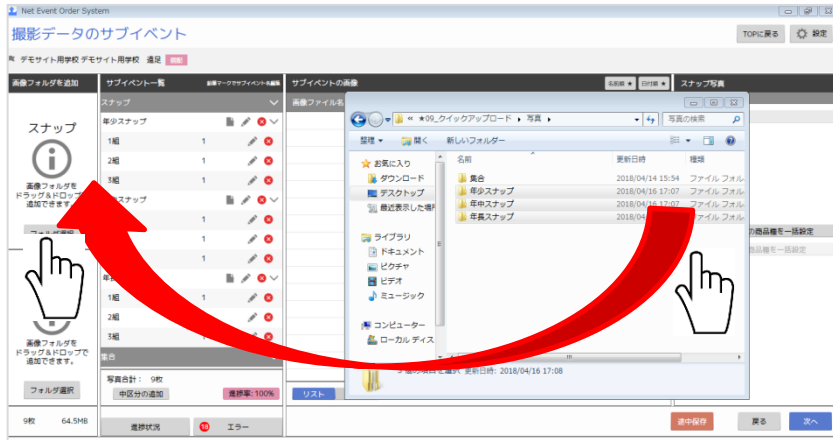
②入稿したいイベントを選択する



フォトクラウド管理画面で
イベントを登録後、
NEOSに反映されるまでに
最大で15分前後の時間か
かります



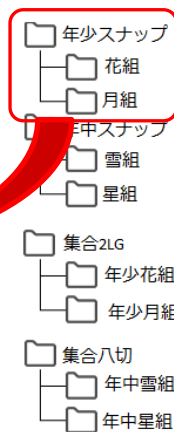
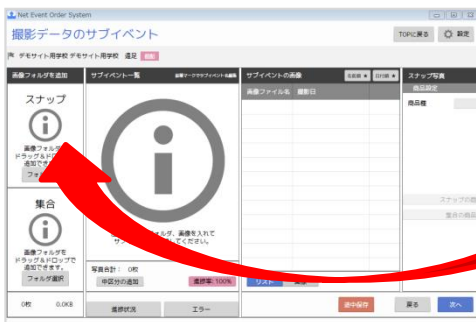
③入稿したい画像フォルダを開き、【スナップ】と【集合】に分けて画像を振り分ける



入稿したいフォルダを
ドラッグ&ドロップで

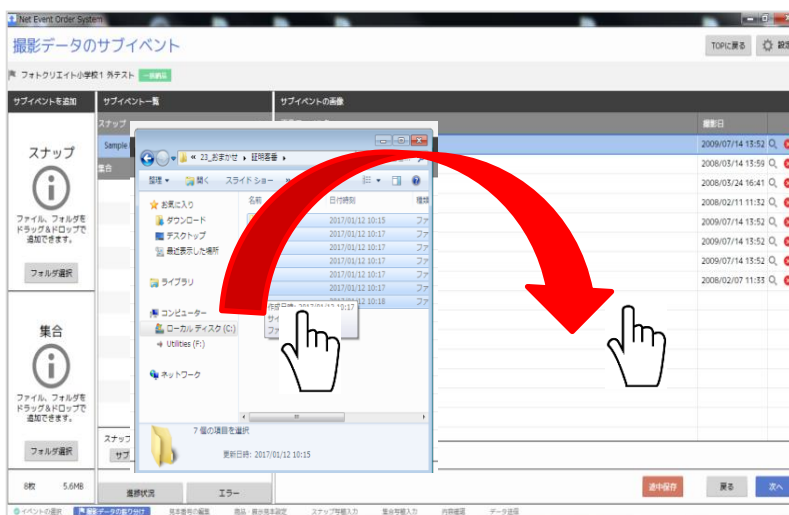
【スナップ】または【集合】に
移動させるとサブイベントが
作成されます

サブイベント名は、鉛筆のアイコンを
クリックすることで変更できます



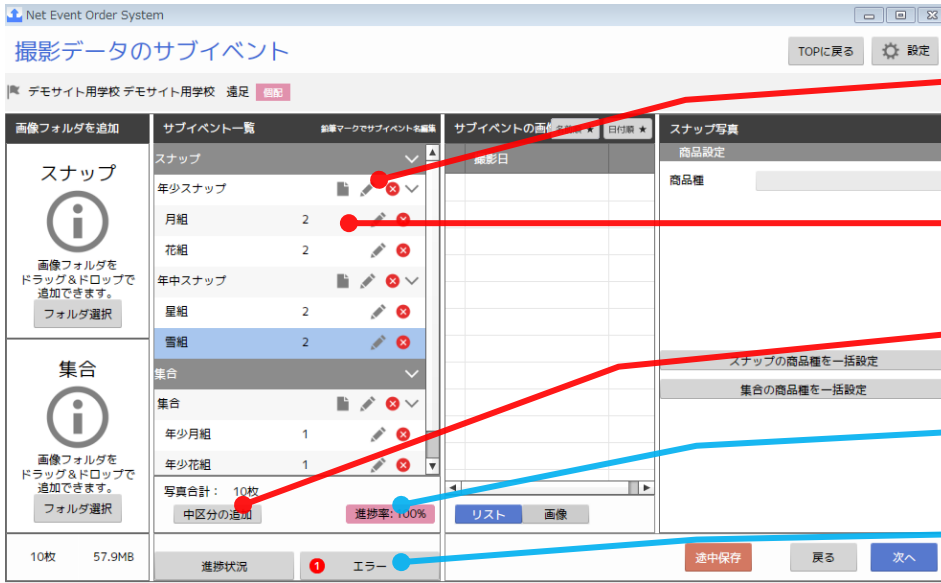
サブフォルダを複数にしたい場合

まとめたい階層のフォルダごとにドラッ
グ&ドロップします



作成済みサブイベントの中に
画像を追加する時は

右側のウィンドウに
ドラッグ&ドロップします



サブイベント名を変更する鉛筆のアイコンは、ここです

フォルダの順番は、ここでドラッグすることで変えられます

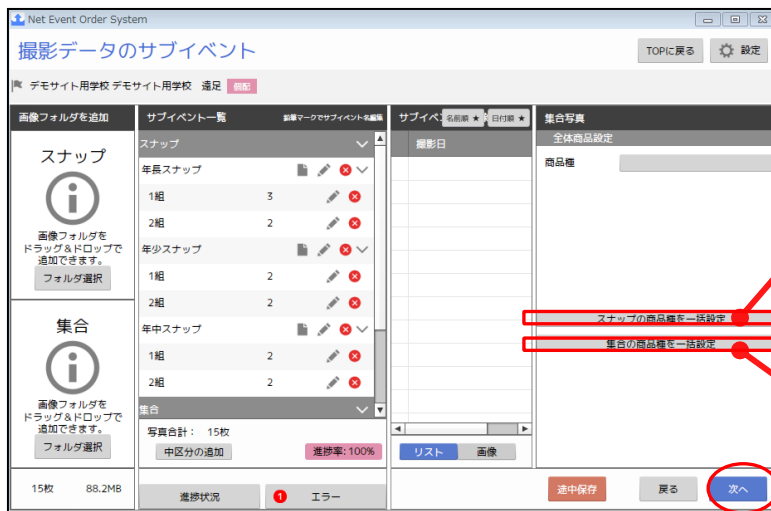
中区分フォルダの追加はここをクリックします

画像読み込みの進捗はここで確認できます

エラーが出たときは、ここで内容を確認できます

④サブイベント作成、画像選択がすべて完了したら

【スナップ】【集合】それぞれの「商品種」を設定して「次へ」をクリック



【商品種】スナップ写真の販売サイズを選択ください

【商品種】集合写真の販売サイズを選択ください



【注意】

- ・集合写真では、サブイベントごとの販売サイズを指定できます。
- ・スナップ写真についても、サブイベント毎のサイズ指定が操作できるようになっていますが
実際には、フォトクラウド管理画面で公開準備の作業をする際に販売サイズの設定をすることになります。現状のWeb販売システムの制約上、1イベントの中では、すべてのスナップ写真に共通のサイズを指定しての販売しかできないため、スナップ写真において、特定のサブイベントのサイズのみ単価を上げて販売したいようなときは、別イベントを立てる対応をお願いいたします。

※下図のような表示がされたときは、画像の縦横比を確認いただき
販売予定の写真サイズの縦横比にあう画像データをご準備ください



写真サイズ毎の既定値については、[P28](#) に記載の
「完成画像におけるラボプリントサイズの縦横比の規定値」を参照ください

⑤ここまでに設定した内容の最終確認画面が表示されるので
内容に問題がないかを確認して「発注する」をクリック



⑥送信待ち画面が表示され、画像ファイルの送信がはじまります

「バックグラウンドで送信」をクリックすると別の作業を継続できます

※ファイルの送信時間は、選択画像ファイルのボリュームと店舗の通信環境により異なります




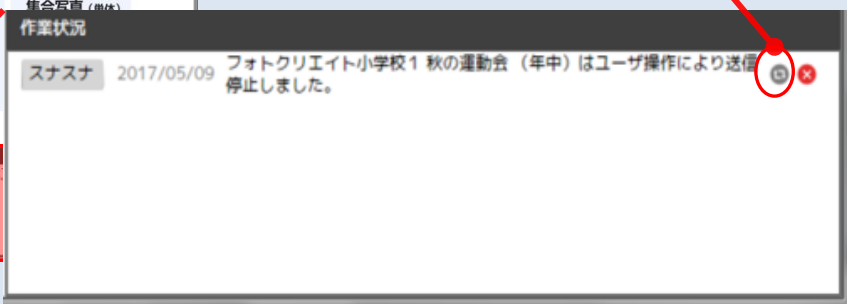
【重要】

送信途中で【NEOS】を終了すると、通信が停止してしまいます
ファイル送信が完了するまで【NEOS】は、起動させたままにしてください

★前回の操作時に、送信が中断された注文があるときは、TOP画面右下の【作業状況】のウィンドウに表示されます



送信を再開するときは、「」マークをクリックしてください



- ・送信が完了後に、ご登録メールアドレス宛に注文控えメールが届きます。
- ・公開準備は、フォトクラウド管理画面に設定された公開日の前日までにご登録のメールアドレス宛に「公開プレビュー画面確認のお願い」をお送りいたします。メール受信後にフォトクラウド管理画面で公開準備を行ってください。

※資料 完成画像におけるサイズ設定について

※赤枠の数値を超えると、クイックアップロード設定中にエラーが表示されます

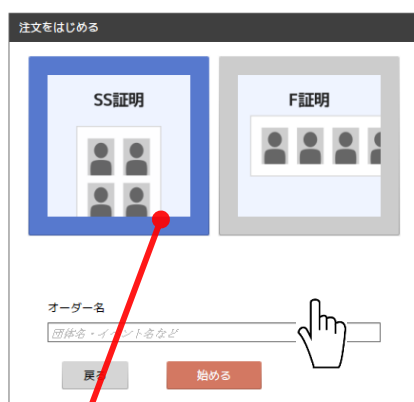
NOESアプリ表示名	区分	面質	ラボプリントサイズ			縦横比の 許容最小値	縦横比の 許容最大値
			長辺サイズ	短辺サイズ	縦横比		
L	スナップ	光沢	127	89	1.43	1.32	1.52
LW	スナップ	光沢	133	89	1.49	1.32	1.52
KG	スナップ	光沢	152	102	1.49	1.32	1.52
2L	スナップ	光沢	178	127	1.40	1.32	1.52
A4	スナップ	光沢	297	210	1.41	1.32	1.52
A3	スナップ	光沢	420	305	1.38	1.32	1.52
L (ラスター)	スナップ	ラスター	127	89	1.43	1.32	1.52
2L (ラスター)	スナップ	ラスター	178	127	1.40	1.32	1.52
集合2L	集合	光沢	178	127	1.40	1.32	1.52
集合2LG	集合	光沢	216	127	1.70	1.6	1.73
集合2LGP	集合	光沢	226	127	1.78	1.74	1.83
集合8切	集合	光沢	216	165	1.31	1.10	1.31
集合8切W	集合	光沢	254	165	1.54	1.53	1.59
集合A4	集合	光沢	297	210	1.41	1.32	1.52
集合A3	集合	光沢	420	305	1.38	1.32	1.52
集合パノラマ	集合	光沢	254	89	2.85	2.80	2.90
集合HL	集合	光沢	305	127	2.40	2.35	2.45
集合2L (ラスター)	集合	ラスター	178	127	1.40	1.32	1.52
集合2LG (ラスター)	集合	ラスター	216	127	1.70	1.60	1.73
集合2LGP (ラスター)	集合	ラスター	226	127	1.78	1.74	1.83
集合8切 (ラスター)	集合	ラスター	216	165	1.31	1.10	1.31
集合8切W (ラスター)	集合	ラスター	254	165	1.54	1.53	1.59
集合HL (ラスター)	集合	ラスター	305	127	2.40	2.35	2.45

4.証明写真 (SS証明) の発注手順

①「証明写真」をクリック



②「SS証明」か「F証明」を選んで、オーダー名を入力後、「始める」をクリックする



枠が青くなっていることを確認ください



●SS証明

1シート2枚で注文出来る証明写真です。
2シート注文した場合は、下に写真が追加されます



↑1シート注文例



←2シート注文例

●F証明

F2=2コマ、F3=3コマのように、コマ数が変わります。
例えば、F2の1シートには、2コマ面付けされます
2シート注文した場合は、横に写真が追加されていきます



↑F2



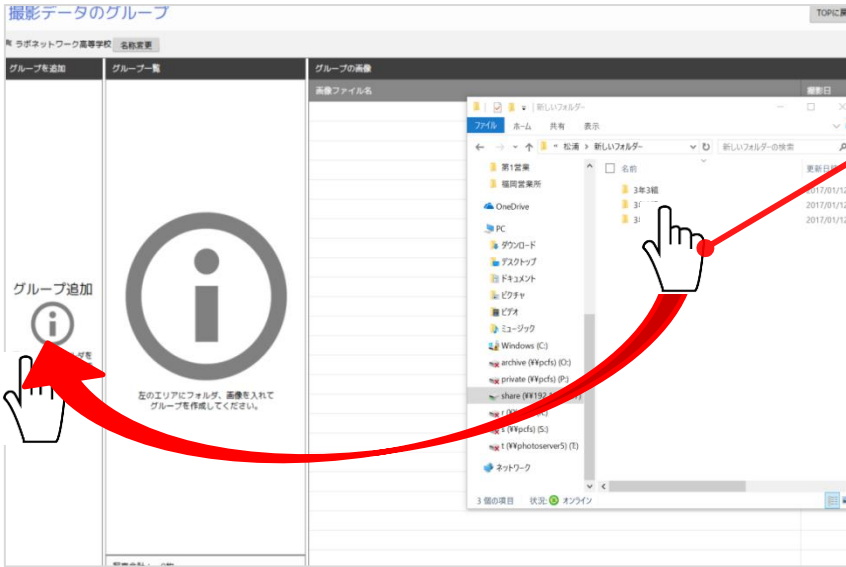
↑2シート注文例

オーダー名の入力例

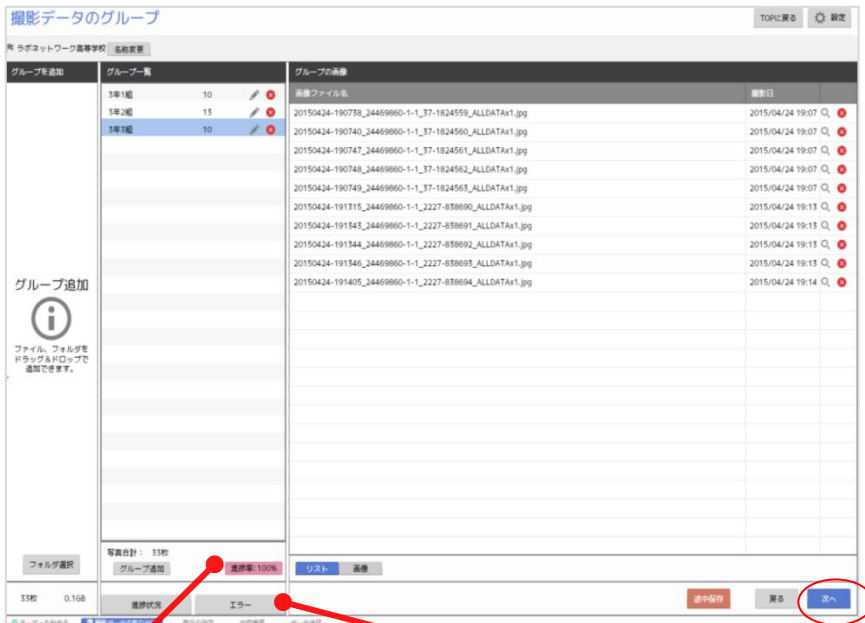
- ・〇〇高校 3年1組
- ・△△中学校 1学年

③フォルダ・画像ファイルの選択

入稿したいフォルダを【グループ追加】に移動させる



④画像ファイルの選択がすべて完了したら、「次へ」をクリック



⑤ 注文サイズの設定をする

1) 作成したいサイズをプルダウンから選択します

オーダーサイズと枚数・各種設定

ラボネットワーク高等学校 名称変更

スサイズ

サイズを追加

プリントサイズ: SS証明 (光沢) 30x25mm / 2 面

顔寸指示: [] mm ラボ規定

頭上余白: [] mm ラボ規定

プリント枚数: 1 シート

追加する

サイズを追加

プリントサイズ: SS証明 (光沢) 30x25mm / 2 面

顔寸指示: SS証明 (光沢) 30x25mm / 2 面

頭上余白: SS証明 (光沢) 30x40mm / 2 面

プリント枚数: SS証明 (光沢) 40x50mm / 2 面

追加する

2) 顔寸の指定について、「数値入力」、または「ラボにおまかせをチェック」する

A) 顔寸・頭上余白を指定する場合

高等学校 名称変更

サイズを追加

プリントサイズ: SS証明 (光沢) 30x40mm / 2 面

顔寸指示: 35 mm ラボ規定

頭上余白: 5 mm ラボ規定

プリント枚数: 1 シート

追加する

【顔寸指示】と【頭上余白】を入力ください

- ・サイズは半角数字で入力します
- ・片方だけを指示することも可能です

B) 顔寸・頭上余白を、ラボまかせにする場合

高等学校 名称変更

サイズを追加

プリントサイズ: SS証明 (光沢) 30x40mm / 2 面

顔寸指示: 35 mm ラボ規定

頭上余白: 5 mm ラボ規定

プリント枚数: 1 シート

追加する

【ラボ規定】にチェックください

- ・片方だけおまかせすることも可能

※ラボの規定サイズは、この章の最終ページに資料として掲載あり

⑥プリント枚数から、「シート数」をプルダウンで選択する

必要となるシート数を入力ください



- 1シート注文時の証明写真例
SS証明は、1シートで2枚の証明写真が作成可能です

⑧設定が終わったら、「追加する」をクリック

⑨確認画面が表示されるので、もう一度「追加する」をクリック

⑩同時に、他サイズも注文する場合は、手順⑤～⑨を繰り返す

⑪作成する証明写真の【全体設定】を入力したあと、「次へ」をクリックする

全体設定	
シール貼り	<input type="button" value="する"/> <input type="button" value="しない"/>
打ち抜き	<input type="button" value="する"/> <input type="button" value="しない"/>
ファイル名の印字	<input type="button" value="する"/> <input type="button" value="しない"/>
クラスカード入りプリント	<input type="button" value="する"/> <input type="button" value="しない"/>
顔寸を合わせた際に余白が出た場合の対応方法	
<input checked="" type="radio"/> 顔寸法なりゆきで余白を出さない <input type="radio"/> 顔寸法を優先し、余白を出す	
顔寸を合わせた際に校章が切れる場合の対応方法	
<input checked="" type="radio"/> 顔寸法を変更し、校章が切れないようにする <input type="radio"/> 顔寸法を優先する (校章は切れる)	

【全体設定で選択できる内容】

- シール貼り：シール加工をするかしないか
- 打ち抜き：打ち抜き加工をするかしないか
※シールにしないときは、打ち抜き不可
- ファイル名の印字：
証明写真の上に、ファイル名を印字するかどうか

●クラスカード入りプリント：

クラスカードは、組・出席番号等の番号札入りの写真です。「する」を選ぶと、番号札の写真も証明写真としてプリントします。

- 顔寸を合わせて余白ができるときの対応方法
- 顔寸を合わせて校章が切れるときの対応方法

⑪注文内容の最終確認を行い、「発注する」をクリックすると送信画面へ・・・

ラポネットワーク高等学校	
3年1組	10枚
3年2組	13枚
3年3組	10枚
合計	33枚
全体設定	
シール貼り	する
打ち抜き	する
ファイル名印字	しない
クラスカード	プリントしない
余白が出た場合の対応方法	顔寸法なりゆきで余白を出さない
校章が切れる場合の対応方法	顔寸法を変更し、校章が切れないようにする
オーダーサイズ	
SS証明 (光沢) 30×40mm / 2面	
顔寸指示	35mm
顔上余白	5mm
枚数	1シート

表示内容を確認し、間違いがなければ、「発注する」をクリック

・・・以降は、 P21 の画面遷移と同様となります

スクール証明で「顔寸」をラボにおまかせするときの規定値について

- **スクール証明の設定画面にて、「顔寸」をラボまかせにしたときの規定値は、以下の通り**

■高松 証明写真 規定寸法表

サイズ	頭上			顔寸		
	規定寸法	上限	下限	規定寸法	上限	下限
2.4×3.0	4	15	2	18	26	5
2.5×3.0	4	15	2	18	26	5
2.5×3.5	4	17	2	18	31	5
3×3.5	4	17	2	18	31	5
3×4	5	20	2	22	36	5
3.5×4.5	5	22	2	22	41	5
4×5	5	25	2	25	46	5
5×5	5	25	2	25	46	5
5×7	10	35	2	37	66	5

単位：mm

■川口 証明写真 規定寸法表

サイズ	頭上			顔寸		
	規定寸法	上限	下限	規定寸法	上限	下限
3.5×2.5	4	17	2	18	31	5
3×2.5	4	15	2	18	26	5
3×3	4	17	2	18	31	5
3×4	5	20	2	22	36	5
4×5	5	25	2	25	46	5
5×7	10	35	2	37	66	5

単位：mm

5.集合写真（単体）プリント発注方法

※集合写真（単体）は展示見本を作成しない、集合写真のプリントのみ発注する機能です

①「集合写真（単体）プリント発注」をクリック



②「通常入稿」か「完全データ入稿」を選んでクリック



● 通常入稿：

ジャッジ、トリミング、欠席者合成などをラボにまかせる発注です

● 完全データ入稿：

ラボ側では、プリント処理のみ実施します。完全データで入稿ください

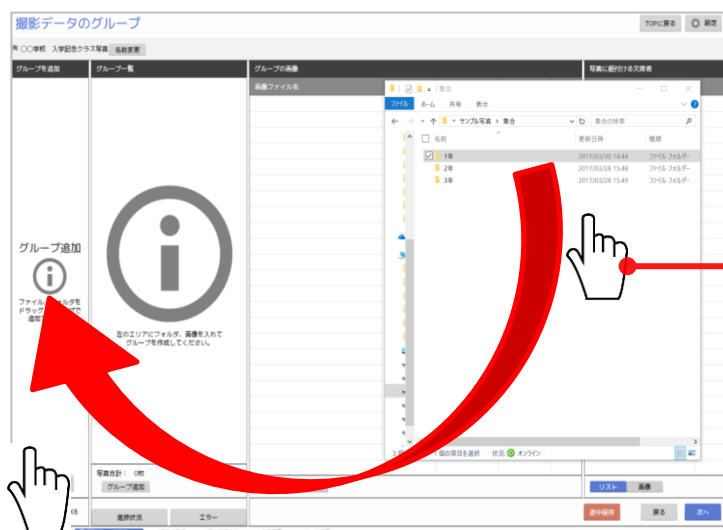
【A】通常入稿の場合

A-①「通常入稿」を選んで、オーダー名を入力し、「始める」をクリック



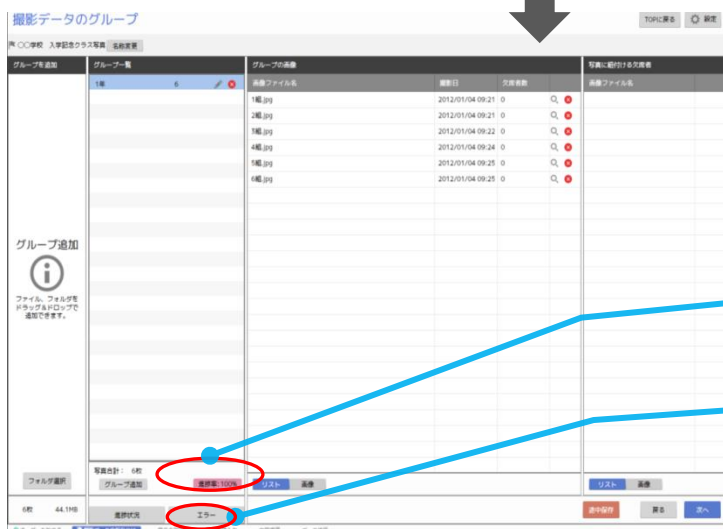
枠が青くなっていることを
確認ください

A-② フォルダ、または画像ファイルを選んで、取り込みする



入稿したいフォルダを
ドラッグ&ドロップで

【グループ追加】に
移動させるとフォルダが
作成されます

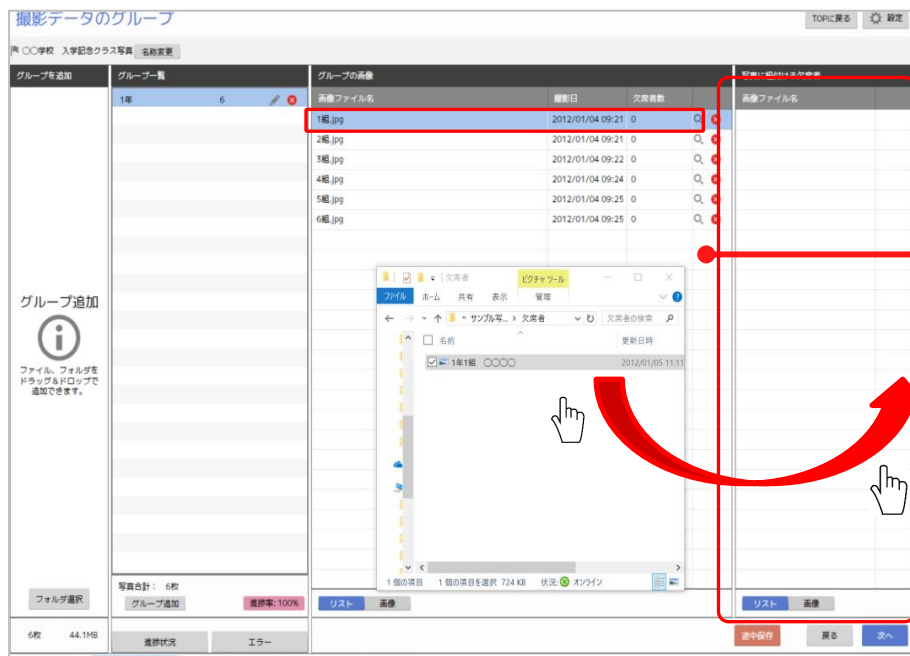


画像読み込みの進捗は
ここで確認できます

エラーが出たときは、
ここで内容を確認できます

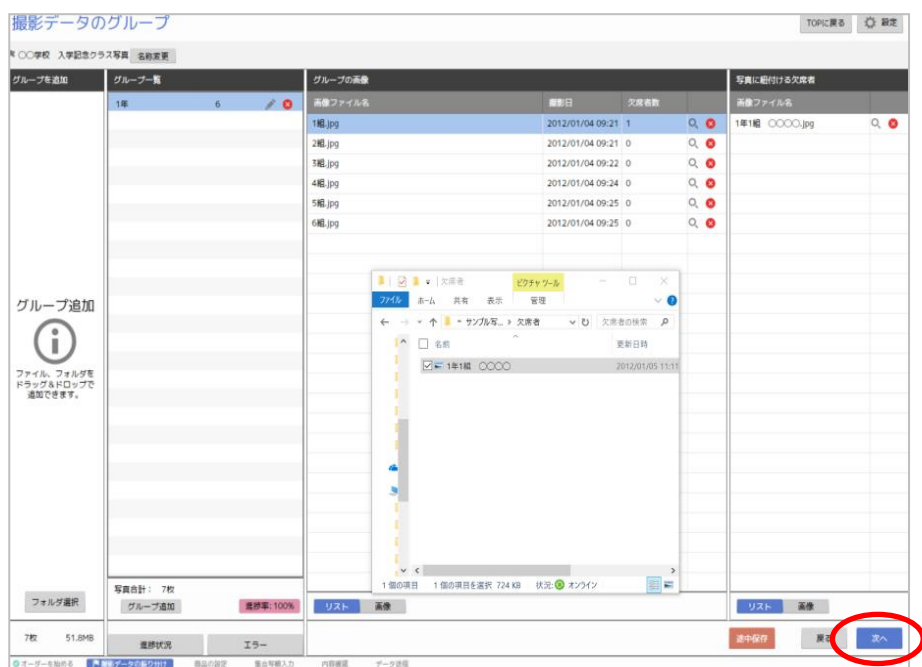
A-③ 欠席者の設定 ※任意

欠席者を合成したいときは、合成したい写真を選択したあと
欠席者の写真を「写真に紐付ける欠席者」のウィンドウに配置します

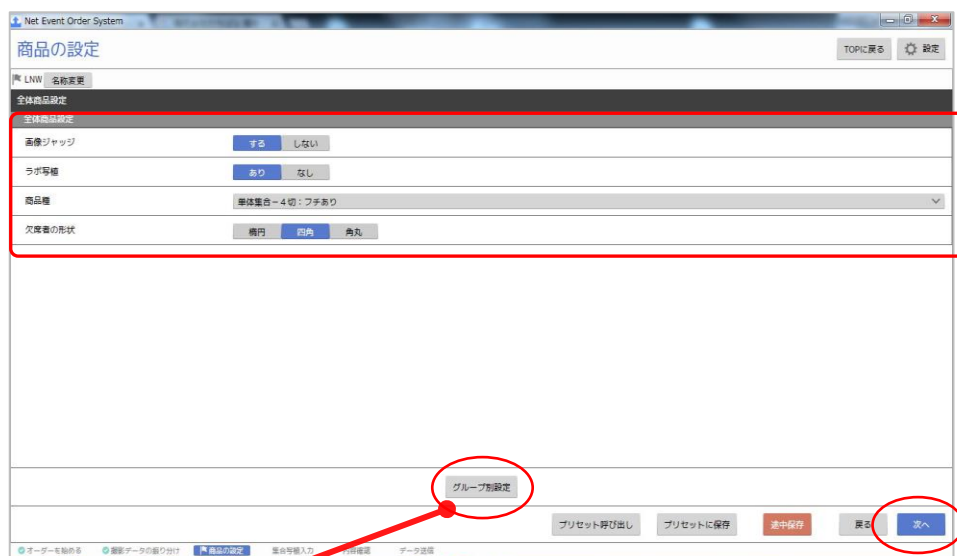


欠席者として
合成したい画像を
このウィンドウに
ドラッグ&ドロップ
することで、欠席者
の紐づけができます

A-④ すべての設定が完了したら、「次へ」をクリック



A-⑤ 商品の種別を設定をして、「次へ」をクリックする



「グループ別設定」をクリックすることでグループごとに右記の設定ができます

【商品設定で選択できる内容】

- **画像ジャッジ**：

ラボでの色・濃度調整をまかせるかどうかを選択できます

- **ラボ写植**：

ラボで文字入れ、トリミングをするかどうかを選択できます

※写植・トリミング共に別料金無し

- **商品種**：

プリントする種類を選択
必ず、納品する画像サイズに合った種類を選んでください

- **欠席者の形状**：

欠席者の合成を実施するときの枠の形を指定できます

- 上記で、ラボ写植を「あり」にした場合

→この後文字入れ用の画面が表示されます。文字入れの手順は

P13 — **P19** をご覧ください。

すべての文字入れ設定が終わったら、次ページの画面に進みます。

- ラボ写植を「しない」にしたときは、そのまま次ページ

ご覧ください

P32 を

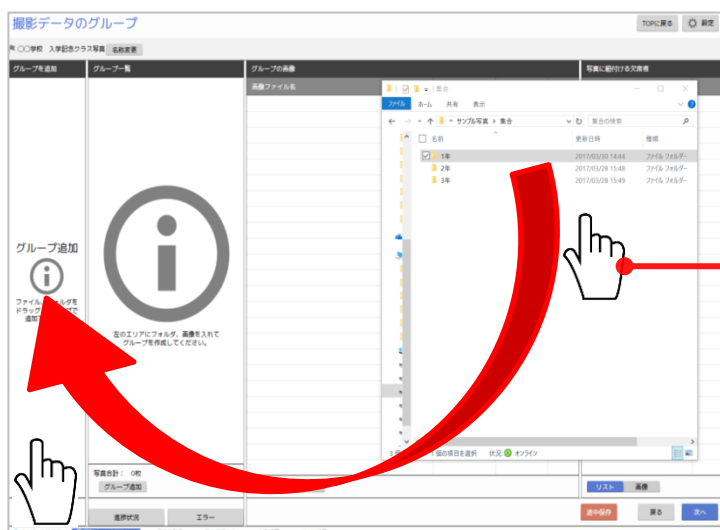
【B】完全データ入稿の場合

B-①「完全データで入稿する」を選んでオーダー名を入力し、「始める」をクリック



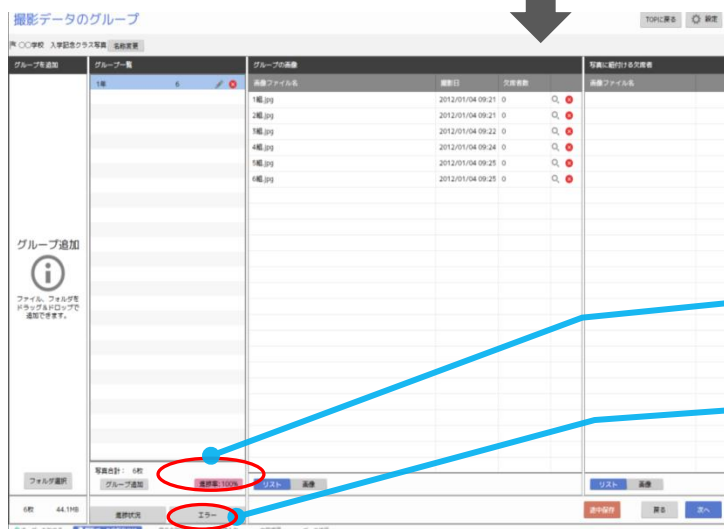
枠が青くなっていることを
確認ください

B-② フォルダ、または画像ファイルを選んで、取り込みする



入稿したいフォルダを
ドラッグ&ドロップで

【グループ追加】に
移動させるとフォルダが
作成されます



画像読み込みの進捗は
ここで確認できます

エラーが出たときは、
ここで内容を確認できます

A-③ 商品の種別を設定をして、「次へ」をクリックする

Net Event Order System

商品の設定

TOPに戻る 設定

立川第一小学校 運動会 名称変更

全体商品設定

全体商品設定

画像ジャッジ

商品種

オーダーを始める 撮影データの振り分け 商品の設定 集合写真入力 内容確認 データ送信

「グループ別設定」をクリックすることでグループごとに右記の設定ができます

【商品設定で選択できる内容】

● 画像ジャッジ：

ラボでの色・濃度調整をまかせるかどうかを選択できます

● 商品種：

プリントする種類を選択
必ず、納品する画像サイズに合った種類を選んでください

A-④ 注文する枚数を記載し、「次へ」をクリック

注文枚数の入力

TOPに戻る 設定

〇〇学校 入学記念クラス写真 名称変更

品名	枚数	適用
1組.jpg	枚数 30	<input type="button" value="適用"/>
2組.jpg	枚数 31	<input type="button" value="適用"/>
3組.jpg	枚数 31	<input type="button" value="適用"/>
4組.jpg	枚数 30	<input type="button" value="適用"/>
5組.jpg	枚数 30	<input type="button" value="適用"/>
6組.jpg	枚数 30	<input type="button" value="適用"/>

オーダーを始める 撮影データの振り分け 商品の設定 集合写真入力 内容確認 データ送信

全てのグループで同じ枚数を指定する場合は、この欄に半角で数字を入れて「適用」をクリックしてください

A-⑤ 表示内容で間違いなければ、「発注する」をクリックします

→このあと【送信待ち画面】が表示され、ファイル送信がはじまります
その後の画面操作は、[P21](#) と同様になりますので
詳しい説明については、そちらをご覧ください

6.ヘルプについて

TOP画面に記載されている「ヘルプ」をクリックいただくとよくあるご質問とその回答などが、ご覧いただけます



<よくあるご質問とその回答の例>

Q：インストールの際に「開発元が不明のためインストールができない」と表示された。（Mac環境）

A：パソコン本体のセキュリティ設定で、全アプリをインストールできるように変更をお願いいたします。
インストール後は、元の設定を戻していただいで問題ありません。

Q：送信中にエラーが出しまった

A：パソコンの電源管理設定で、自動でロック状態、スリープ状態、スクリーンセーバー状態になるような設定がされていると送信エラーになる場合があります。パソコンの設定をお確かめください。

Q：誤った画像を入稿した（入稿漏れがあった）のでやり直したい

A：フォトクラウド管理画面で、新たにイベントを登録いただき、正しい画像で改めて入稿してください。
不要になったイベントは、弊社で削除しますので、DIOSSサポートまでご連絡をお願いします。

スナップスナップご利用店さま 専用サポートダイヤル

TEL：050-3033-0067（営業時間：平日 10時～18時）

FAX：048-227-3546

mail：dioss@labonetwork.co.jp